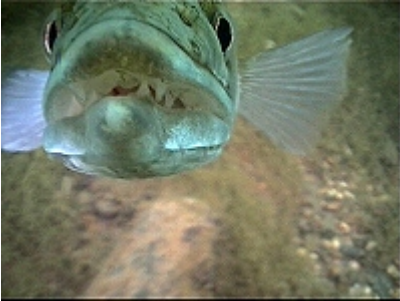


## BIOLOGIE

### De snoekbaars:



Je zou hem de koning van de plas kunnen noemen. Exemplaren van deze rover tot 1 meter zijn al gezien.



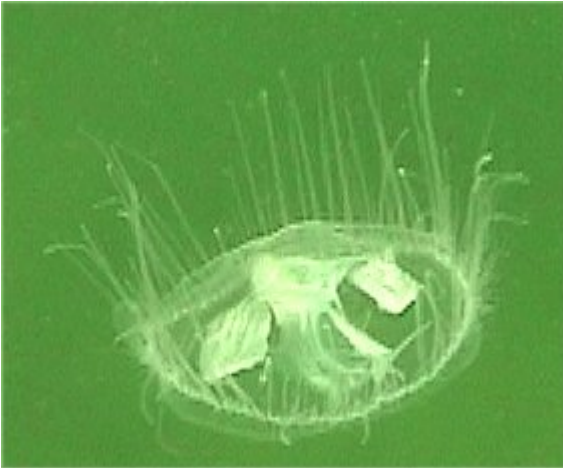
In mei paait de snoekbaars en zet het kuit bij voorkeur af op steenhopen. De omgeving moet vrij zijn van slib en fijne modder. Duikers doen er goed aan om niet over de steenhopen te zwemmen en zo het kuit met stof te bedekken (goed uittrimmen). In de periode dat het mannetje zijn ongebooren kroost bewaakt is de snoekbaars bijzonder lichtgeraakt en we hebben al kunnen waarnemen dat hij duikers die te dichtbij komen aanvalt.

### De Snoek:



Geen enkele andere inheemse vis heeft zo'n kenmerkende vorm met een snavelachtige bek. De onderkaak steekt uit voor de bovenkaak. De kleur van de snoek (*Esox lucius*) is variabel van groenbruin tot grijsbruin met goudkleurige stippen, vlekken of strepen op de flanken. De vrouwelijke snoeken kunnen een lengte bereiken van 140 cm.: de mannetjes blijven kleiner met ca. 85 cm. De vissen paaien in ondiep, dicht begroeid water. Een vrouwtje kan ruim 300.000 eitjes produceren (ca 40.000 per kilo lichaamsgewicht). Afhankelijk van de temperatuur komen de eieren na 10 tot 30 dagen uit. Na een jaar kunnen ze een lengte van 30 cm. bereiken. De snoek is een jager die graag opereert vanuit een hinderlaag. Je ziet hem dan ook veelal bewegingsloos in de rietkraag staan, om bliksemsnel naar voren te schieten. Ontkomt de prooi dan wordt die meestal niet achtervolgt. Karperachtigen zijn favoriete prooien, maar zo ongeveer alles wat in de bek past wordt verslonden; ook soortgenoten. Daarom zal in natuurlijke wateren nooit overbevolking van snoeken voorkomen.

## Zoetwaterkwalletjes:



Waarschijnlijk zijn deze dieren (*Craspedacusta sowerbii*) ooit vanuit de tropische Zuid-Amerikaanse wateren meegesleept met de reuzenwaterlelies. Zij leven de voorkeur in niet al te grote, kunstmatig gevormde wateren, omdat het aanbod aan plankton daar waarschijnlijk groot is. Ze bezitten veel tentakels (tussen de 8 en 614) die deels naar boven en deels horizontaal of naar beneden worden gehouden. Het voedsel bestaat voornamelijk uit watervlooien en garnaaltjes. Zoals de meeste kwallen kennen ze een poliep- en een medusestadium. De tot 2 mm. lange poliep leeft als eenling of in kleine kolonies, verborgen op of in de bodem. Zij vermeerderen zich ongeslachtelijk door afsnoeren of deling.

---

## De baars:



Ook een rover die in grote aantallen de plas bevolkt en tot 50 cm groot kan worden.

Als de baars paait doet hij dat in de periode half maart tot eind april. Zijn legsel ziet eruit als een versleten netnylonkous van een variétédanseres. Je vindt deze "legsels" overal in de plas, bij voorkeur in ondiep water boven waterplanten, boomwortels en dode takken. In tegenstelling tot de snoekbaars laat de baars zijn kuit onbewaakt, maar zal net als de snoekbaars niet schromen om na het uitkomen zijn eigen jongen op te eten.

Gefotografeerd tijdens nachtduik in de Bosmolenplas.





## De pos:

Een bodem bewonende vis, die daar ook zijn voedsel zoekt zoals vlokreeften, aasgarnalen en muggenlarven. Pos wordt maximaal 20 tot 25 cm. Groot en is een belangrijke prooivis voor de aalscholvers, de snoekbaars en de baars. De paaitijd is van maart tot mei. De pos schoolt dan samen op plaatsen met een schone grindbodem en zet de eieren af in geleiachtige kluitjes en snoeren.



---

## De rivierkreeft:



De rivierkreeft behoort tot de zeldzaamheden van heldere stilstaande of stromende wateren en komt in de Bosmolenplas voor. De soort is in Nederland streng beschermd en de aantallen zijn in zuurstofrijk water met een hoog kalkgehalte redelijk op peil. De Rivierkreeft vereist wateren met overhangende overbegroeiing, waarin hij tussen wortels en stenen geschikte schuilplaatsen vindt. 's Nachts jaagt hij op waterinsecten, wormen, weekdieren en visbroed, maar ook aas wordt niet versmaad. De paring vindt in de herfst plaats. De bevruchte eieren worden door het wijfje megedragen. In het begin van de zomer verschijnen de jongen, die na ca. twee weken op de moeder vervellen. Als hun pantser hard geworden is, verlaten ze haar.

---

## De kopvoorn:

Voorns komen in diverse soorten voor. De kopvoorn ontleent zijn naam aan de grote brede kop met de brede bek. Hij is in zijn voedselkeuze niet kleinzielig, kan 21 jaar oud en 65 cm lang worden en houdt van diep water. De paaitijd loopt van eind april tot eind mei. Ze paaien in scholen in ondiep water (10 cm tot 1 meter) met een rots-, grind-, of grove zandbodem. De eieren blijven kleven aan het substraat.



## De winde:

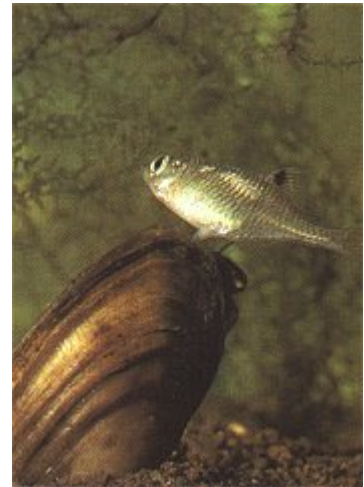


Lijkt op de kopvoorn maar heeft een minder ronde lichaamsvorm. De wind groeit vrij snel en kan na 6 jaar een lengte bereiken van 30 cm. De maximale leeftijd wordt geschat op 15 jaar, maar na 3 tot 4 jaar is de vis geslachtsrijp. De paaitijd begint vroeg: van maart tot mei. Na het uitkomen blijven de jonge visjes twee maanden lang in dichte scholen in de buurt van de paaiplaats, in de beschutting van de waterplanten.

---

## De bittervoorn:

is een kleine maar stevige karperachtige vis. Een opvallend kenmerk is de horizontale, glimmende, blauwgroene streep op de flanken vanaf de staartwortel. De gemiddelde lengte ligt tussen de 5 en 8 cm. met een maximum van 10 cm. het voorkomen van grote zoetwatermosselen (schilders- en zwanenmossel) is een noodzakelijke voorwaarde. Het vrouwtje legt het kuit via een legbuis door de kieuwopening in de mossel. Het sperma van het mannetje wordt door de mossel naar binnen gezogen. Die fungeert dus als "draagmoeder" voor de zich ontwikkelende eieren. De mossel gebruikt de bittervoorn op haar beurt als verspreider van haar nakomelingen, door haar larven vast te hechten aan de vinzomen van de vis.



---

## De blankvoorn:



Deze vis kent enige variëteit in vorm en kleur, hetgeen niet verwonderlijk is voor een vis die in veel watertypes voorkomt. Meestal is de rug donker blauwgroen van kleur, de flanken zijn zilverwit tot bronskleurig en de borstvinnen rood- of geelachtig. Betrouwbare kenmerken zijn: het oog met de orangerode vlek bovenin en de plaats van de rugvin ten opzichte van de buikvin (recht onder elkaar).

---

## De ruis- of rietvoorn:

Lijkt, vooral als jonge vis, erg op de blankvoorn. Hij heeft echter een bovenstandige, een goudkleurige iris en de voorzijde van de rugvin begint duidelijk achter de voorzijde van de buikvinnen. De buik- en anaalvinnen zijn bloedrood, maar vormen geen doorslaggevend verschil, omdat ook de blankvoorn soms rode vinnen heeft. De ruisvoorn is een vis van helder water met veel oevervegetatie, afgewisseld met open stukken. Ruisvoorns paaïen in scholen van mei tot juli in de oeverzone. Belangrijk is de aanwezigheid van water- en oeverplanten.



---

## De zee-/beekforel:



Ook al gesignaleerd en door vissers gevangen in de Bosmolenplas. Deze vis wordt vaak verward met de zalm. De kenners gaan ervan uit dat er uit een populatie beekforellen zich naar zee trekkende individuen ontwikkelen. Bovendien vinden kruisingen plaats tussen beek- en zeeforellen. Deze dieren trekken vervolgens één keer naar zee. Niet trekkende forellen blijven vrij donker van kleur met bronskleurige flanken met zwarte vlekjes, vooral onder de zijlijn ook met wit en blauw omzoomd. Naar zee trekkende dieren (zeeforel) veranderen (net als zalm) in zilverkleurige vissen. Ze trekken niet zover de zee op als de zalm, maar blijven in de buurt van de kust.

---

## De paling:

Deze slangvormige vis is waarschijnlijk de meest reislustige van onze plasbewoners. Hij wordt vermoedelijk geboren in de Sargassozee, een gedeelte van de Atlantische oceaan dichtbij Brazilië, en komt als doorzichtige glasaal het zoet water binnen. Vervolgens verkleurt hij van grijsbruin tot groenbruin met een vuilgele buik. Na een verblijf van gemiddeld 5 jaar in het zoete water verandert de paling opnieuw. De buik wordt zilverwit, de rug zwart en het oog wordt groter; de paling wordt "schieraal". De schieraal trekt weer terug naar zee en zoekt zijn weg naar de paaïplaatsen, die zoals gezegd waarschijnlijk in de Sargassozee liggen.

